

## **E. Analisis Sistem yang Berjalan**

### **1. Aliran Informasi**

Berdasarkan observasi dan wawancara pada Posyandu Desa Tulus Rejo aliran informasi yang berjalan terbagi menjadi dua bagian yaitu layanan posyandu untuk kesehatan anak/balita dan layanan posyandu untuk kesehatan ibu hamil, sebagai berikut:

#### **A. Aliran informasi pada layanan posyandu untuk kesehatan anak/balita**

- 1) Orang tua dan anak datang ke posyandu Desa Tulus Rejo dengan membawa KMS, kemudian melakukan pendaftaran layanan pada kader posyandu.
- 2) Kader posyandu menanyakan kepemilikan kartu KMS, jika orangtua dari anak tersebut sudah memiliki maka orangtua menyerahkan Kartu KMS kepada kader posyandu, jika belum memiliki maka kader posyandu membuatkan kartu dengan meminta data kepada orangtua dan orangtua mengisi data yang dibutuhkan oleh kader posyandu, setelah data diisi, kartu diserahkan ke kader posyandu
- 3) Kader melakukan proses penimbangan berat badan kepada anak/balita, kemudian mencatat hasil timbangan tersebut kedalam buku KMS, buku yang sudah diisi tersebut diserahkan ke petugas/bidan posyandu
- 4) Petugas/bidan posyandu menerima buku KMS dan melakukan proses vaksinasi kepada anak/balita, kemudian mencatatnya kedalam buku KMS dan buku KMS yang sudah diisi diserahkan kembali ke kader posyandu
- 5) Kader posyandu menerima buku KMS, kemudian proses pencatatan hasil layanan ke dalam buku besar anggota posyandu, kemudian buku KMS diserahkan kembali ke orangtua dari anak/balita
- 6) Orangtua anak/balita menerima kembali buku KMS

#### **B. Aliran Informasi Pada layanan posyandu untuk kesehatan ibu hamil**

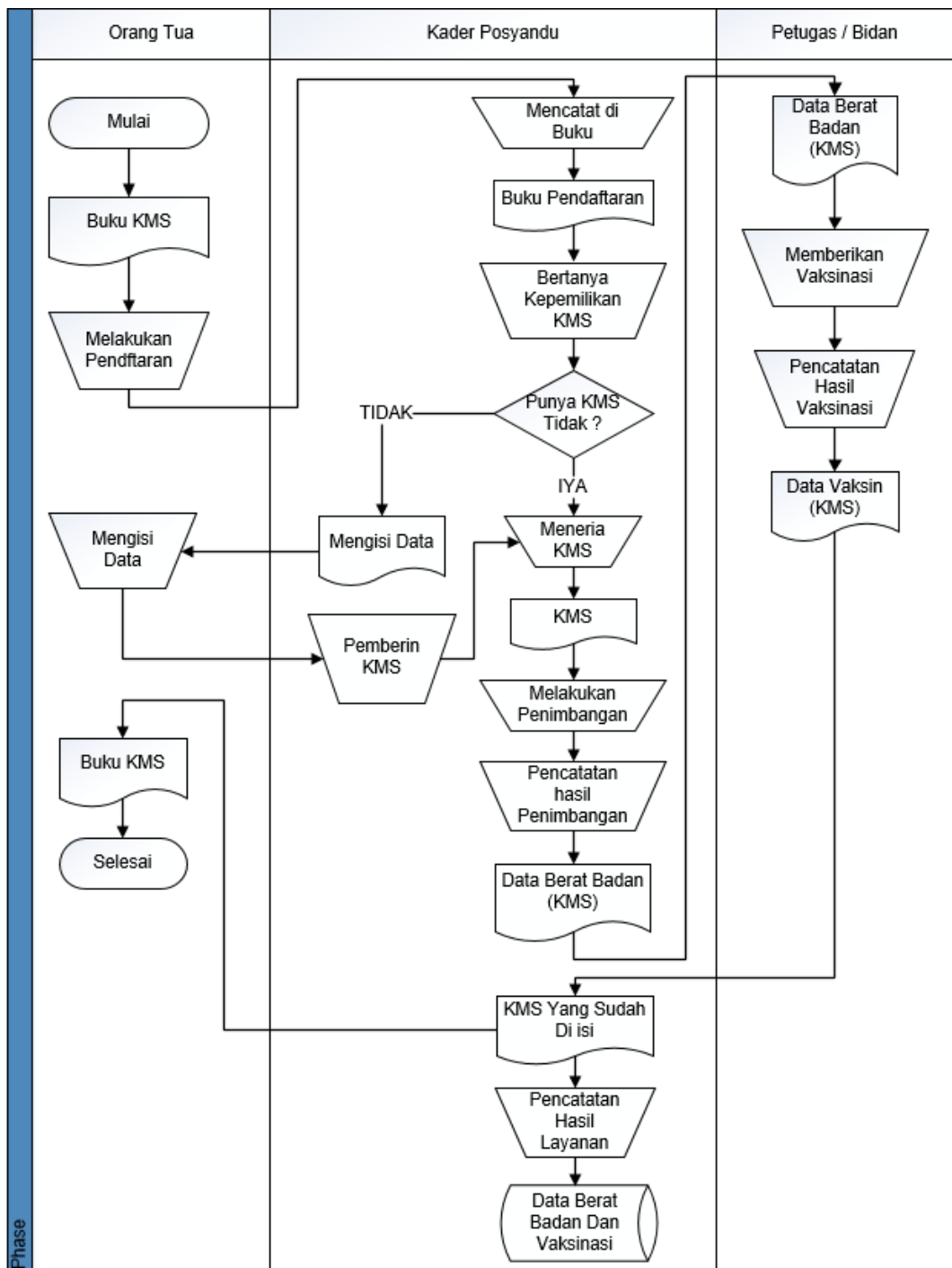
- 1) Ibu hamil datang ke posyandu Desa Tulus Rejo dengan membawa KMS, kemudian melakukan pendaftaran layanan pada kader posyandu
- 2) Kader posyandu menanyakan kepemilikan kartu KMS, jika ibu hamil tersebut sudah memiliki maka ibu hamil menyerahkan Kartu KMS kepada kader posyandu, jika belum memiliki maka kader posyandu membuatkan kartu dengan meminta data kepada ibu hamil dan ibu hamil

mengisi data yang dibutuhkan oleh kader posyandu, setelah data diisi, kartu diserahkan ke kader posyandu

- 3) Kader melakukan proses penimbangan berat badan kepada ibu hamil, kemudian mencatat hasil timbangan tersebut kedalam buku KMS, buku yang sudah diisi tersebut diserahkan ke petugas/bidan posyandu
- 4) Petugas/bidan posyandu menerima buku KMS dan melakukan proses pengecekan kandungan kepada ibu hamil, kemudian mencatatnya kedalam buku KMS dan buku KMS yang sudah diisi diserahkan kembali ke kader posyandu
- 7) Kader posyandu menerima buku KMS, kemudian proses pencatatan hasil layanan ke dalam buku besar anggota posyandu, kemudian buku KMS diserahkan kembali ke ibu hamil
- 8) Ibu hamil menerima kembali buku KMS

## 2. Flowchat

### A. Flowchat aliran informasi pada layanan posyandu untuk kesehatan anak/balita

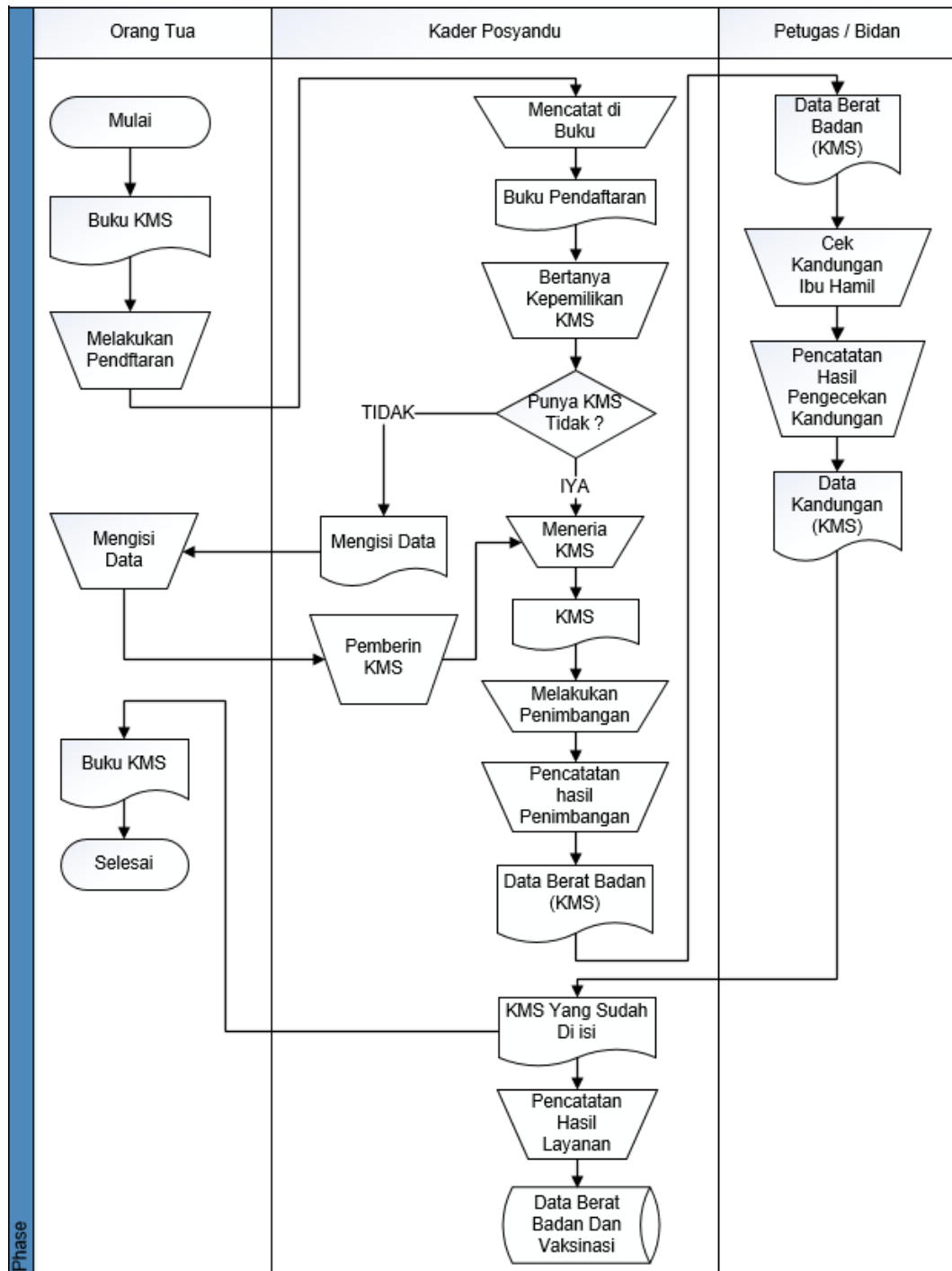


Gambar 38. Flowchart Pelaksanaan Kegiatan posyandu Desa Tulus Rejo

(Sumber: Penulis, 2021)

Berdasarkan gambar 38 yang merupakan Flowchart sistem informasi yang berjalan, pelaku (pelaksana sistem) yang terlibat pada sistem ada tiga orang yaitu Orang tua, Kader posyandu, dan petugas atau bidan. Proses yang terdapat dalam aliran informasi yaitu: pendaftaran, pembuatan buku KMS dan penimbangan berat badan dan dokumen yang digunakan di dalam proses tersebut terdiri dari: Buku KMS dan buku besar.

## B. flowchat alirain informasi pada layanan kesehatan ibu hamil



Gambar 39. Flowchart Pelaksanaan Kegiatan posyandu Desa Tulus Rejo  
(Sumber: Penulis, 2021)

Berdasarkan gambar 39 yang merupakan Flowchart sistem informasi yang berjalan, pelaku (pelaksana sistem) yang terlibat pada sistem ada tiga orang yaitu Ibu hamil, Kader posyandu, dan petugas atau bidan Proses yang terdapat dalam aliran informasi yaitu: pendaftaran, pembuatan buku KMS dan penimbangan berat badan dan dokumen yang di gunakan di dalam proses tersebut terdiri dari: Buku KMS dan buku besar

### **3. Kendala Sistem yang Berjalan**

Adapun permasalahan sistem yang berjalan pada posyandu Tulus Rejo adalah:

- a) Proses pendaftaran anggota dan layanan posyandu untuk anak/balita dan ibu hamil masih dilakukan secara langsung (offline), dengan cara datang langsung ke posyandu, sehingga waktu pelayanan lambat karena harus mengantri terlebih dahulu .
- b) Proses pengolahan dan pencatatan berkas hasil penimbangan, data vaksinasi dan data pengecekan ibu hamil masih menggunakan sistem manual Menggunakan Buku KMS dan buku besar, sehingga menyebabkan terjadinya proses pelayanan yang lambat.

### **4. Kebutuhan Sistem**

Berdasarkan kendala sistem yang berjalan, maka dibutuhkan sistem yang mampu :

- a) Sistem yang memiliki menu untuk proses pendaftaran anggota dan layanan posyandu untuk anak/balita dan ibu hamil secara online sehingga bisa diakses oleh ibu anak/balita dan ibu hamil, sehingga Ibu Hamil dan anak dapat melihat perkembangan dari website.
- b) Sistem memiliki menu pengolahan dan pencatatan data berkas Surat Keterangan dengan baik agar tidak terjadi kesalahan dalam pengolahan data dan dapat berjalan lebih cepat.

## 5. Analisis Dokumen

Analisis dokumen sangat penting untuk menggambarkan bagaimana dan untuk apa dokumen-dokumen digunakan, dokumen digunakan sebagai pendukung perancangan sistem informasi posyandu Desa Tulus Rejo Berbasis Web, berikut dokumen-dokumen yang digunakan:

### 1) KMS (Kartu Menuju Sehat)

Analisis terhadap Buku Kartu menuju sehat yang merupakan dokumen yang terdapat dalam sistem termuat pada tabel 5. Adapun fungsi dari Dokumen Kartu menuju sehat adalah sebagai persyaratan untuk melakukan proses penimbangan, imunisasi dan pemberian vitamin, yang bersumber dari Orang Tua Anak untuk diberikan Kader posyandu

**Table 5.** Buku KMS (Kartu Menuju Sehat)

No	Nama	Keterangan
1.	Nama Dokumen	Buku/kartu menuju sehat
2.	Tujuan	Warga desa
3.	Sumber	Kader Posyandu
4.	Kegunaan	untuk mencatat dan memantau perkembangan anak atau ibu hamil dengan melihat garis pertumbuhan berat badan anak dan idu hamil dari bulan ke bulan pada KMS dapat diketahui status pertumbuhan anak dan ibu hamil.
5.	Isi	Nama Ibu, Nama ibu, nama suami,alamat rumah dan no Telp/HP

(Penulis,2021)

## 2) Dokumen Pendaftaran Posyandu

Analisis terhadap Dokumen Pendaftaran yang merupakan dokumen yang terdapat dalam sistem termuat pada tabel 6. Adapun fungsi dari Pendaftaran anak adalah sebagai persyaratan untuk mengikuti kegiatan posyandu dan Syarat untuk Mendapatkan buku KMS, yang bersumber dari Orang Tua Anak untuk diberikan kepada Kader Posyandu

**Table 6.** Dokumen Pendafran Posyandu Desa Tulus Rejo

No	Nama	Keterangan
1.	Nama Dokumen	Dokumen Pondaftaran anak
2.	Tujuan	Warga desa
3.	Sumber	Kader Posyandu
4.	Kegunaan	untuk mencatat dan Mengetahui sapa saja yang melakukan pendaftaran dan sapa saja yang belum melakukan pendafran posyandu
5.	Isi	Nama, alamat, no telp/HP,

(Penulis,2021)

## 3) Buku KMS anak

Dokumen berat badan anak yang merupakan dokumen yang terdapat dalam sistem termuat pada tabel 7. Adapun fungsi dari dokumen berat badan anak adalah sebagai laporan atau memantau perkembangan anak di posyandu desa tulus rejo oleh kader setempat

**Table 7.** Buku KMS anak

No	Nama	Keterangan
1.	Nama Dokumen	Buku KMS anak
2.	Tujuan	Anak Warga Desa Tulus Rejo
3.	Sumber	Kader Posyandu
4.	Kegunaan	untuk mencatat dan memantau perkembangan anak di posyandu desa tulus rejo
5.	Isi	Nama anak, umur, bulan penimbangan, berat badan anak, data berat badan naik, data berat badan tidak naik, catatan pemberian vitamin

(Penulis,2021)



#### 4) Buku KMS Ibu Hamil

Dokumen kandungan ibu hamil yang merupakan dokumen yang terdapat dalam sistem termuat pada tabel 8. Adapun fungsi dari dokumen kandungan ibu hamil adalah sebagai laporan atau memantau perkembangan kandungan ibu hamil di posyandu desa tulus rejo oleh kader setempat

**Table 8.** Dokumen kandungan ibu hamil

No	Nama	Keterangan
1.	Nama Dokumen	Dokumen kandungan ibu hamil
2.	Tujuan	Warga desa
3.	Sumber	Kader Posyandu
4.	Kegunaan	untuk mencatat dan memantau perkembangan kandungan ibu hamil di posyandu desa tulus rejo
5.	Isi	Nama ibu, tempat tanggal lahir, kehamilan keberapa, umur anak terakhir, agama, Pendidikan, golongan darah, pekerjaan, nama suami, tempat tanggal lahir suami, agama suami. Pendidikan suami, pekerjaan suami, golongan darah suami, alamat rumah, kecamatan, kabupaten/kota, no telfon yang bisa di hubungi

(Penulis,2021)